

ÚLTIMAS - De acordo com o último Índice de Preços Ticket Log (IPTL), o preço médio da gasolina nos postos brasileiros avançou 25% quando comparados os valores registrados em junho de 2021 e dezembro do ano passado. Nesse primeiro semestre, o etanol apresentou aumento de 36,3%. Tanto a gasolina, quanto o etanol apresentaram aumento de preços em todas as regiões, na comparação com o fechamento de maio. O aumento mais significativo para ambos os combustíveis foi registrado no Nordeste, de 2,11% para a gasolina, e 5,54% para o etanol - que nos postos nordestinos foi encontrado pelo maior preço médio do País, a R\$ 5,163. A gasolina mais cara foi comercializada no Sudeste e no Centro-Oeste, a R\$ 5,966.

# A GAZETA DA ZONA NORTE

São Paulo, 8 de julho de 2021 - Nº 2965

ÚLTIMAS - De acordo com o Índice Cielo de Varejo Ampliado (ICVA), na semana do Dia dos Namorados (6 a 12 de junho), o setor registrou vendas de R\$ 3,5 bilhões, aumento de 134,4% em relação ao mesmo período do ano passado, e em comparação com 2019, as vendas do Dia dos Namorados de 2021 ficaram 10% abaixo do registrado naquele ano. Importante lembrar que na mesma data comemorativa de 2020 aproximadamente 30% dos shoppings estavam fechados em cumprimento a decretos municipais e estaduais por conta da pandemia de Covid-19. O resultado positivo deste ano representou uma injeção de R\$ 2 bilhões na Economia em relação à data comemorativa de 2020.

## Vacinação contra Gripe será ampliada para toda população a partir de segunda-feira (12)

A 24ª Campanha Municipal de Vacinação Contra Influenza será ampliada para toda a população do Estado de São Paulo, a partir da próxima segunda-feira (12). Com término da campanha dos grupos prioritários nesta sexta-feira (9), as doses remanescentes poderão ser aplicadas em pessoas de outras faixas etárias.

Conforme balanço desta segunda-feira (5), 8,4 milhões de doses foram aplicadas nos públicos-alvo, correspondendo a uma cobertura vacinal de 45,9%, entre um total de 18 milhões de pessoas que integram as categorias indicadas na campanha. Com exceção dos indígenas - único grupo a atingir 100% de cobertura -, todos os demais públicos têm coberturas inferiores a 65%.

Assim, a expansão para a população em geral foi definida pela Secretaria de Estado da Saúde em conjunto com os municípios e permite que mais pessoas se protejam contra o vírus Influenza. Vacinar-se contra a gripe é essencial para reduzir complicações e mortalidade decorrentes das infecções causadas pelo vírus influenza.



Campanha para os grupos prioritários se encerra nesta sexta-feira (9); cobertura está abaixo de 65%, mas meta é de 90%

A imunização também facilita o diagnóstico diferencial entre Covid-19 e outras doenças respiratórias, além de prevenir uma sobrecarga ainda maior do sistema de Saúde, que já tem internações recorrentes por casos de Covid-19.

A imunização é realizada exclusivamente em escolas e estabelecimentos da Educação, com funcionamento de segunda a

sexta-feira, das 8 às 17 horas. Nos locais, equipes de Saúde também estão fazendo a atualização da caderneta de vacinação. Para conferir a lista de endereços dos postos de vacinação contra influenza, acesse a página da campanha.

Acesse: [https://www.prefeitura.sp.gov.br/cidade/secretarias/saude/vigilancia\\_em\\_saude/index.php?p=310726](https://www.prefeitura.sp.gov.br/cidade/secretarias/saude/vigilancia_em_saude/index.php?p=310726)

## Rodízio municipal continua seguindo as regras da Fase de Transição do Plano São Paulo

Devido à alteração do período de vigência do toque de restrição determinada pelo Governo do Estado, o rodízio municipal noturno para veículos de passeio continua vigorando de segunda a sexta-feira, das 23 às 5 horas do dia seguinte, de acordo com o final da placa, inclusive nos feriados. Esse horário passa a vigorar a partir desta sexta-feira (9), e tem o objetivo de diminuir a circulação no horário noturno, acompanhando a restrição decretada pelo Estado.

Segue suspensão o funcionamento do rodízio para carros em seu horário tradicional: das 7 às 10 horas e das 17 às 20 horas.

De acordo com o final da placa e dia da semana (veja abaixo), os veículos não poderão circular nas ruas e avenidas internas ao chamado minianel viário.

### Rodízio municipal para veículos de passeio - Final de placa - dia da semana

1 e 2 - das 23 horas de segunda-feira às 5 horas de terça;  
3 e 4 - das 23 horas de terça-feira às 5 horas de quarta;  
5 e 6 - das 23 horas de quarta-feira às 5 horas de quinta;  
7 e 8 - das 23 horas de quinta-feira às 5 horas de sexta;



Rodízio municipal continua vigorando de segunda a sexta-feira, das 23 às 5 horas

9 e 0 - das 23 horas de sexta-feira às 5 horas de sábado.

### Caminhões e demais restrições

Os caminhões continuam seguindo as regras do rodízio municipal tradicional, das 7 às 10 horas e das 17 às 20 horas, de acordo com o final da placa.

Permanece o funcionamento da Zona Azul e o horário das demais restrições existentes na cidade: Zona de Máxima Restrição à Circulação

de Caminhões (ZMRC) e a Zona de Máxima Restrição aos Fretados (ZMRF).

Transitar em locais e horários não permitidos pela regulamentação prevista no Código de Trânsito Brasileiro implica em infração de trânsito de nível médio, resultando em multa no valor de R\$ 130,16 e acréscimo de 4 (quatro) pontos no prontuário do motorista.

Em caso de dúvidas consulte a Central de Operações da CET por meio da central SP156. Ligue, acesse ou baixe.

## Validações de Bilhete Único sem cadastro vinculado a CPF serão encerradas em 16/7

Até o dia 16 de julho o passageiro que ainda não tem um número de CPF válido no Bilhete Único precisa fazer a associação por meio da internet e continuar comprando créditos normalmente, de acordo com a SPTRANS. A partir de 1º de setembro de 2021 os cartões do Bilhete Único sem cadastro (que não possuem um CPF associado) deixarão de existir.

Após o dia 16 de julho, não será mais possível fazer a recarga de créditos em cartões que não tenham o CPF associado. Durante esse período de transição, o passageiro só precisa associar seu CPF ao cartão no site da SPTRANS. Não é preciso sair de casa, basta acessar [http://www.sptrans.com.br/troca\\_bilhete](http://www.sptrans.com.br/troca_bilhete) ou <http://sptrans.com.br/cadastro>.

Estes bilhetes não aceitarão mais compras de crédito comum a partir de 1º de setembro. O passageiro terá que fazer um Bilhete Único personalizado, com nome impresso. Desta forma, quem ainda não tem um cartão deste tipo terá o tempo hábil durante os próximos meses para providenciar uma substituição.

Os créditos remanescentes no seu bilhete sem cadastro não serão perdidos, pois serão transferidos para o cartão cadastrado no mesmo CPF ao qual ele for associado.



Cadastramento para continuação das recargas pode ser feito pela internet; em 1º de setembro de 2021, os cartões sem cadastro deixarão de existir

número do seu CPF ou do seu Bilhete Único.

### Como associar seu cartão a um CPF

Serão disponibilizadas as seguintes formas para associar o número do cartão a um CPF:

No site da SPTRANS por meio do link [www.sptrans.com.br/trocabilhete](http://www.sptrans.com.br/trocabilhete), onde não é preciso fazer o login;

No site da SPTRANS por meio do link <http://sptrans.com.br/cadastro>, acessando com usuário e senha;

Em um dos postos de atendimento da SPTRANS nos terminais de ônibus municipais, cuja relação está disponível no site <https://bilheteunico.sptrans.com.br/comumRecargaPostos.aspx>

### Como identificar se preciso trocar o cartão

Para saber se seu cartão faz parte desta regra, basta verificar se no verso do bilhete o seu número de identificação começa com os dígitos 59, 71 ou 110. Para saber se seu cartão já está associado a um CPF, consulte no link <https://www.sptrans.com.br/consultabilhete> utilizando o

### Bilhete Único Personalizado

Para adquirir um Bilhete Único de forma gratuita, basta realizar um cadastro pelo site da SPTRANS (<http://www.sptrans.com.br/cadastro>) e retirar o cartão na mesma hora em um dos 34 postos da SPTRANS que realizam o serviço. Personalizado com nome e CPF do usuário,

esse tipo de cartão tem a vantagem de poder ser carregado com créditos dos tipos comuns, Estudante, Vale-Transporte e Mensal.

Todas as informações de como se cadastrar ou adquirir o Bilhete Único nos terminais estão disponíveis no site [www.sptrans.com.br](http://www.sptrans.com.br) e nos postos / terminais da SPTRANS.

### Calendário

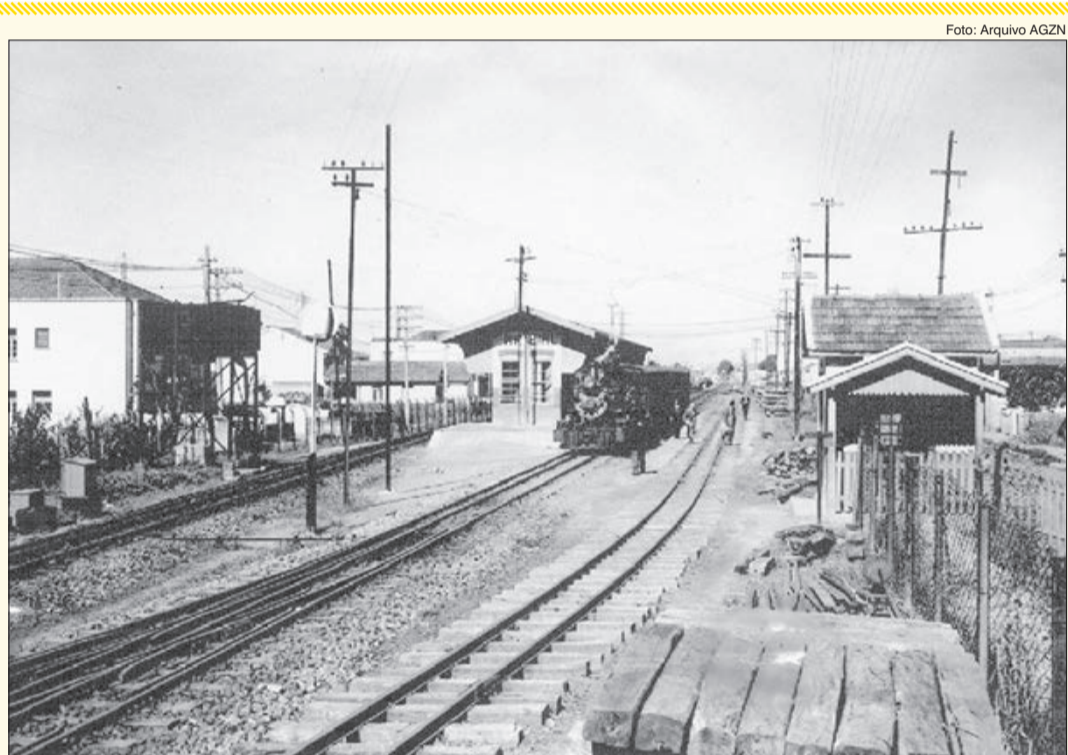
Para quem tem o Bilhete Único sem cadastro, deve ser adotado os seguintes passos:

A partir de 16 de julho: não serão aceitas recargas em cartão sem CPF associado. Passageiro deve fazer uma associação no site da SPTRANS;

A partir de 1º de setembro: não serão mais aceitas recargas em todos os cartões do Bilhete Único sem cadastro, com ou sem CPF associado;

A partir de 1º de setembro: os cartões ativos do Bilhete Único sem cadastro passam a deixar de ser aceitos gradativamente nos ônibus;

Os créditos remanescentes dos cartões serão transferidos para o cartão personalizado do titular, após sua emissão.



## Ontem...

... a lembrança do Tranway da Cantareira, o lendário Trenzinho da Cantareira ainda vive na memória das antigas gerações de moradores da Zona Norte. Construído em 1863, era o único meio de locomoção para a região do Horto Florestal. Sua função inicial era o transporte de materiais de construção para uma adutora, a fim de abastecer os bairros vizinhos. Seu trajeto seguia do Pari até um pouco além do Tremembé. Em setembro de 1895, o Trenzinho da Cantareira começou a transportar passageiros para viagens de lazer. A Famosa Estação do Areal (nessa foto de Antônio Aguillar), ficava na região do Carandiru. A linha do Tranway da Cantareira foi extinta em 1964, quando começavam a surgir os primeiros movimentos para a chegada do Metrô à Zona Norte.



## Hoje...

...O Metrô de São Paulo, inaugurado em 14 de setembro de 1974, continua o meio de transporte urbano mais rápido e eficiente. Sua chegada à Zona Norte se deu em 26 de setembro de 1975, quando a Linha 1-Azul passou a operar em sua extensão de Jabaquara à Santana. Já a Estação Sé, seria inaugurada apenas em 1978. Hoje, nos arredores da antiga Estação do Areal, por onde circulava o Trenzinho da Cantareira, temos a Estação Carandiru do Metrô, que dá acesso ao Parque da Juventude e à Biblioteca de São Paulo. A referência histórica entre o Metrô e o Trenzinho da Cantareira, está no desenvolvimento de toda a região, sempre relacionada com a modernização dos meios de transporte.

**EnviAKI** **HTS** Informática HIGH TECH SERVICES

**Envio de arquivo de forma controlada.**

- O SISTEMA AVISA DEPOIS DE "X" DIAS SE ALGUM ARQUIVO AINDA NÃO FOI ACESSADO
- FÁCIL LOCALIZAÇÃO DE ARQUIVOS (DATA, PALAVRA-CHAVE E OUTROS DADOS)
- ENVIO DE E-MAILS COM DIVERSOS ARQUIVOS NUMA ÚNICA MENSAGEM
- REGISTRO DE VISUALIZAÇÃO (DIA, HORA, IP DE ACESSO)

[WWW.ENVIKI.COM.BR](http://WWW.ENVIKI.COM.BR)  
(11) 4228-1115/2311-2028  
CONTATO@HTS-NET.COM.BR

**NO GRAACC TODA CRIANÇA PODE SONHAR COM O FUTURO.**

CONTINUE DOANDO, CONTINUE ACREDITANDO

[WWW.GRAACC.ORG.BR](http://WWW.GRAACC.ORG.BR)  
0300 047 22 22

**GRAACC** COMBATENDO E VENECENDO O CÂNCER INFANTIL